



| Overal zon |

Projecttype nieuwbouw

- **Budget** 135.000 euro
- **Prijs bij de oplevering** 135.000 euro
- **Bouwsysteem** traditionele bouw
- **K-waarde** 54
- **Type woning** open bebouwing
- **Oppervlakte van het terrein** 646 m²
- **Bebouwde oppervlakte** 100 m²
- **Bruto woonoppervlakte** 162 m²
- **Badkamer** exclusief
- **Keuken** exclusief
- **Garage** ja, carport

•Wensen en eisen

De woning is gelegen in een nieuwe residentiële wijk. De voordien in een appartement en was op zoek naar een woning met veel glas waar vooral de avondzon overvloedig binnen zou vallen. De stedenbouwkundige voorschriften vroegen om een zadeldak evenwijdig aan de straat. In de verkaveling was nagenoeg letterlijk deze regel.

Bij deze woning werd gezocht om binnen het voorvoorschrift volume toch een hedendaagse woning met plat dak te realiseren. De woning teert in een woning met op de gelijkvloerse verdieping een volume dat op de uiterste bouwlijn staat en op de verdieping een volume dat naar binnen springt om binnen het gabariet te vallen met een dakhelling van 45 graden te vallen.

Hier zien we een plat dak! Werden de bouwvoorschriften overschreden? Architect Janis Filieux: 'Het gabariet werd omschreven als een zadeldak. Veel mensen bouwen letterlijk dit. Maar niet dat je soms binnen dit bouwvolume toch een volledig terugspringende verdieping mag bouwen.'

•Concept

Het perceel is gelegen op de kop van een doodlopende straat, wat als nadeel dat de inkom aan de zuidkant ligt. De architect heeft een inventieve oplossing om de zon overvloedig binnen te laten en de schending van de privacy. Een middelhoge houten...



| Overal zon |

Projecttype nieuwbouw

- **Budget** 135.000 euro
- **Prijs bij de oplevering** 135.000 euro
- **Bouwsysteem** traditionele bouw
- **K-waarde** 54
- **Type woning** open bebouwing
- **Oppervlakte van het terrein** 646 m²
- **Bebouwde oppervlakte** 100 m²
- **Bruto woonoppervlakte** 162 m²
- **Badkamer** exclusief
- **Keuken** exclusief
- **Garage** ja, carport

•Wensen en eisen

De woning is gelegen in een nieuwe residentiële wijk. De bouwheer woonde voordien in een appartement en was op zoek naar een hedendaagse woning met veel glas waar vooral de avondzon overvloedig kan binnenvallen. De stedenbouwkundige voorschriften vroegen om te bouwen binnen het gabariet (omschreven maximale bouwvolume) van één bouwlaag met zadeldak evenwijdig aan de straat. In de verkaveling volgen alle woningen nagenoeg letterlijk deze regel.

Bij deze woning werd gezocht om binnen het voorgeschreven bouwvolume toch een hedendaagse woning met plat dak te bouwen. Dit resulteert in een woning met op de gelijkvloerse verdieping een bakstenen volume dat op de uiterste bouwlijn staat en op de verdieping een gepleisterd volume dat naar binnen springt om binnen het gabariet van een woning met een dakhelling van 45 graden te vallen.

Hier zien we een plat dak! Werden de bouwvoorschriften dan omzeild? Architect Janis Filieux: 'Het gabariet werd omschreven als één bouwlaag plus een zadeldak. Veel mensen bouwen letterlijk dit volume of beseffen niet dat je soms binnen dit bouwvolume toch een volume met plat dak en terugspringende verdieping mag bouwen.'

•Concept

Het perceel is gelegen op de kop van een doodlopende straat en heeft als nadeel dat de inkom aan de zuidkant ligt. De architect zocht naar een inventieve oplossing om de zon overvloedig binnen te laten schijnen zonder schending van de privacy. Een middelhoge houten wand zorgt voor

een begeleiding naar de inkom en zorgt er vooral voor dat de tuin aan het publieke zicht onttrokken wordt. In de wand werd wel een opening voorzien om de zuiderzon enigszins een kans te geven. Leuk detail: de opening bevindt zich op ooghoogte van een zittend persoon, wat de in-kijk aanzienlijk bemoeilijkt. De woning is bestemd voor tweeverdieners en dus oriënteert de leef sfeer zich vooral op het westen. In de keuken, het hart van de woning, valt de zon vanaf de middag binnen.

Op de gelijkvloerse verdieping bevindt zich een bureau dat met de inkom is verbonden. Keuken, eethoek en zithoek bevinden zich in één open ruimte. Een open trap geeft toegang tot de verdieping, waar zich een compacte badkamer en drie slaapkamers bevinden.

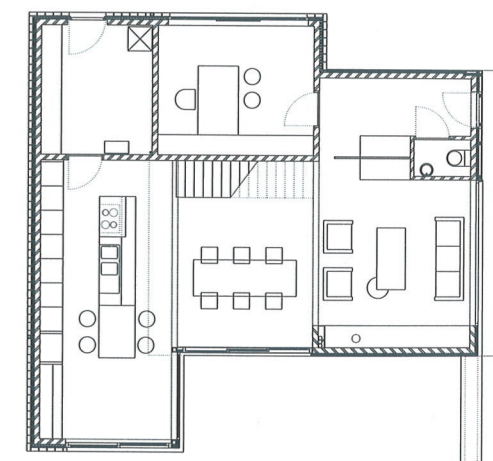
Vooraf de inventieve zoektocht om binnen de stedenbouwkundige voorschriften en op een niet-ideaal georiënteerd perceel een woning op te richten waar je toch heerlijk van het zonlicht kunt genieten, maakt dit huis zo boeiend. Dit leidde tot een expressieve woning met een houten wand als plezierige eyecatcher. Vanaf de straat gezien geeft de woning haar geheimen niet meteen prijs, je ziet een houten wand met daarop leunend een wit volume. De wens naar openheid vertaalt zich in lekker grote glaspartijen, maar ook in ruimtes die in elkaar vloeien en in het spel tussen binnen en buiten. Soberheid boven alles, zowel in kleur als in materiaalgebruik. Gecombineerd met een doorgedreven aandacht voor detaillering leidt dat tot een strakke vormgeving, zowel binnen als buiten. Vormelijk bestaat het huis uit drie elementen: een donker bakstenen volume dat een witgepleisterd volume omarmt en het hout dat beide volumes bindt.

Architect

Architectenburo Filieux Janis
 Zeedijk 32
 8660 De Panne
 T 058 41 26 40
 M 0475 47 95 78
 janis.filieux@advalvas.be



Later komt op de oprit een L-vormig volume in
zal doen. De keuze voor de combinatie van str
materialen wordt ook in het interieur doorge
sche tegelvloer, aluminium trap, witgepleister
neutrale keuken en matglazen deuren zetten
laminaat en schuifdeuren op de verdieping. Kij
en duurzame aspecten. Aluminiumramen zijn
zee gebruik je best geen gemoffeld aluminium
den. Aluminium biedt slanke profielen waarde
aandacht vraagt. Om oververhitting te vermij
van screens. In de winter zorgen de vele raan
gebruik van passieve zonne-energie. Een cor
met vloerverwarming op lage temperatuur (dus
hetzelfde comfortgevoel) levert in dit huis een



niv. 00

•Pro

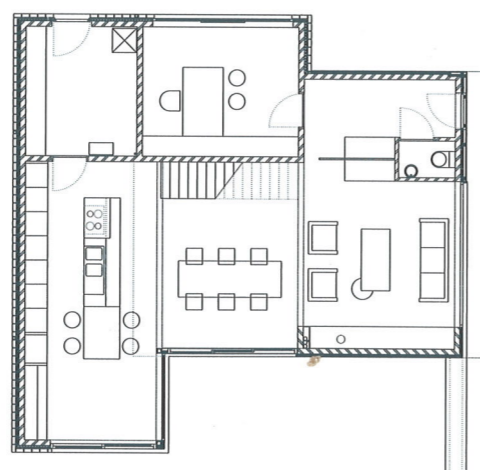
- De eenvoudige combinatie van twee volumes
voor een expressieve woning met een eigen
- Door keuken, eethoek, zithoek en verticale ci
te organiseren krijgt men, gelet op de beper
gevoel van ruimtelijkheid.
- Iedere ruimte van de woning wordt optimaal
- Weloordacht concept.
- De woning kan later verder uitgebreid wor
de oriëntatie op de tuin en het huidige conce

Later komt op de oprit een L-vormig volume in hout, dat als carport dienst zal doen. De keuze voor de combinatie van strakke en sobere met warme materialen wordt ook in het interieur doorgezet. Een lichtgrijze keramische tegelvloer, aluminium trap, witgepleisterd plafond en muren, blanke neutrale keukens en matglazen deuren zetten hier de toon, samen met laminaat en schuifdeuren op de verdieping. Kijken we naar de ecologische en duurzame aspecten. Aluminiumramen zijn onderhoudsarm, maar aan zee gebruik je best geen gemoffeld aluminium om roestvorming te vermijden. Aluminium biedt slanke profielen waardoor het schrijnwerk niet om aandacht vraagt. Om oververhitting te vermijden werd gebruikgemaakt van screens. In de winter zorgen de vele raampartijen voor een optimaal gebruik van passieve zonne-energie. Een condenserende gaswandketel met vloerverwarming op lage temperatuur (dus minder energie nodig voor hetzelfde comfortgevoel) levert in dit huis een goede prestatie. Er is re-

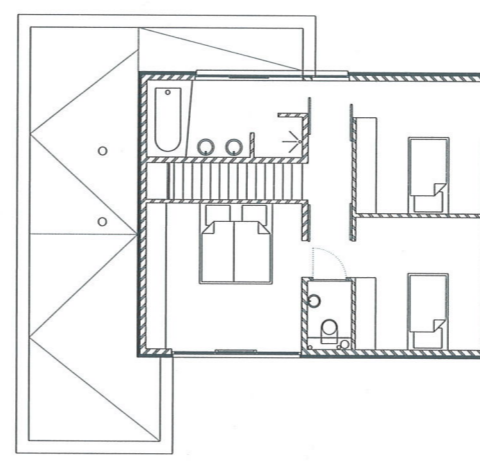
genwaterrecuperatie en ook het compacte bouwvolume geldt als duurzaam en ecologisch.

•Budget

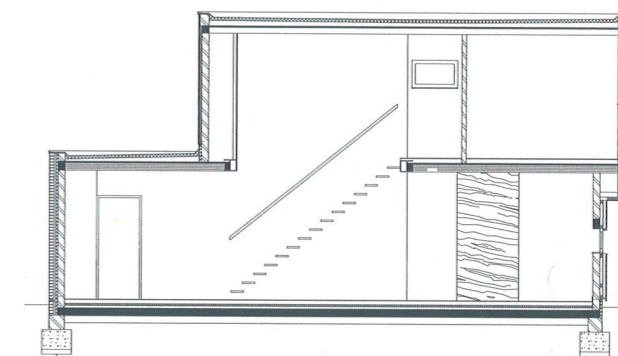
Om de woning binnen de lijnen van het budget te houden, werd het oorspronkelijke ontwerp verkleind, vereenvoudigd en versoberd. In het oorspronkelijke ontwerp werd op vraag van de bouwheer een vide voorzien. Dit bleek echter te dure, 'verloren' ruimte. Dan maar geen vide. Een open plan, veel glas en een frisse doorkijk en binding met het groen geven dit huis karakter en ruimtelijkheid. Een aantal klussen zijn om financiële redenen voor later: carport, terras, oprit, binnendeuren, vloerafwerking op de verdieping, vestiaire, meubilair in de zithoek. Genoeg om voor te sparen. De woning richt zich naar de tuin op het westen. Het noordelijke deel van het perceel wordt momenteel ingericht als tuin, maar kan later nog dienen om uit te breiden.



niv. 00



niv. 01



snede

•Pro

- De eenvoudige combinatie van twee volumes en een houten wand zorgt voor een expressieve woning met een eigen karakter.
- Door keukens, eethoek, zithoek en verticale circulatie in één open ruimte te organiseren krijgt men, gelet op de beperkte oppervlakte, toch een gevoel van ruimtelijkheid.
- Iedere ruimte van de woning wordt optimaal benut.
- Weldoordacht concept.
- De woning kan later verder uitgebreid worden zonder de bezonning, de oriëntatie op de tuin en het huidige concept aan te tasten.

•Contra

- De trap in de leefruimte bevordert het contact tussen de verschillende delen van de woning. Deze openheid laat zich echter ook voelen in de akoestiek. Alle geluiden van beneden planten zich moeiteloos voort tot in de slaapkamers.
- Er is geen zolder of kelder.